



الجمعية الفيصلية الخيرية النسوية
AL FAISALYA WOMEN WELFARE SOCIETY

مبادرة علمني 3

البرنامج التدريبي النوعي للمتطوعين





بدعم ورعاية:



جامعة دار الحكمة

غادن
Ghadan



مؤسسة سالم بن محفوظ الأهلية
Salem Bin Mahfouz Foundation



برعاية:



مؤسسة سالم بن محفوظ الأهلية
Salem Bin Mahfouz Foundation

غدن
Ghadan



جامعة دار الحكمة



تمت إشراف المركز الوطني للتوعية القطاع غير الربحي رقم 19

@alfaisalya @alfaisalyaorg

دورة

ادارة تنفيذ المبادرات ومتابعتها

يوم واحد
2024/3/5

الساعة
0:00 - 0:00 مساءً

HATIM ALKHANBASHI



أ. حاتم الخنبشي

- مستشار مساعد بشركة غدن للاستشارات وبناء القدرات
- خبير في ادارة المشاريع و ادارة المعارض

مبادرة علمني 3
البرنامج التدريبي النوعي للمتطوعين

محاوور الورشة



- التخطيط للمبادرة
- إدارة الموارد والفرق
- التعامل مع التحديات والمخاطر (لتدريب على تقنيات التفكير السريع وإيجاد حلول للمشكلات التي قد تظهر أثناء تنفيذ المبادرات)
- أساسيات المتابعة: تعرف على كيفية استخدام الأدوات المختلفة لتتبع التقدم مثل الجداول والتقارير.
- أساليب التقييم: تعلم كيفية تقييم الأثر، من خلال استخدام المؤشرات والقياسات القبلية والبعديّة.
- إعداد تقرير المبادرة

التخطيط للمبادرة



• هيكل تجزئة العمل: Work Breakdown Structure

يعد هيكل تجزئة العمل ((WBS) الأداة الأساسية التي يستخدمها مدراء المشاريع لتحديد أنشطة المشروع، ويعد هيكل تجزئة العمل تفكيك أو تقسيم هرمي للعمل في المشروع، وهو أداة مهم لتوضيح أنشطة المبادرة وتكوين التصوير النهائي عن الأعمال التي يجب أن يتم تنفيذها لنصل بالمبادرة إلى شكلها النهائي، وأهدافها وآثارها.

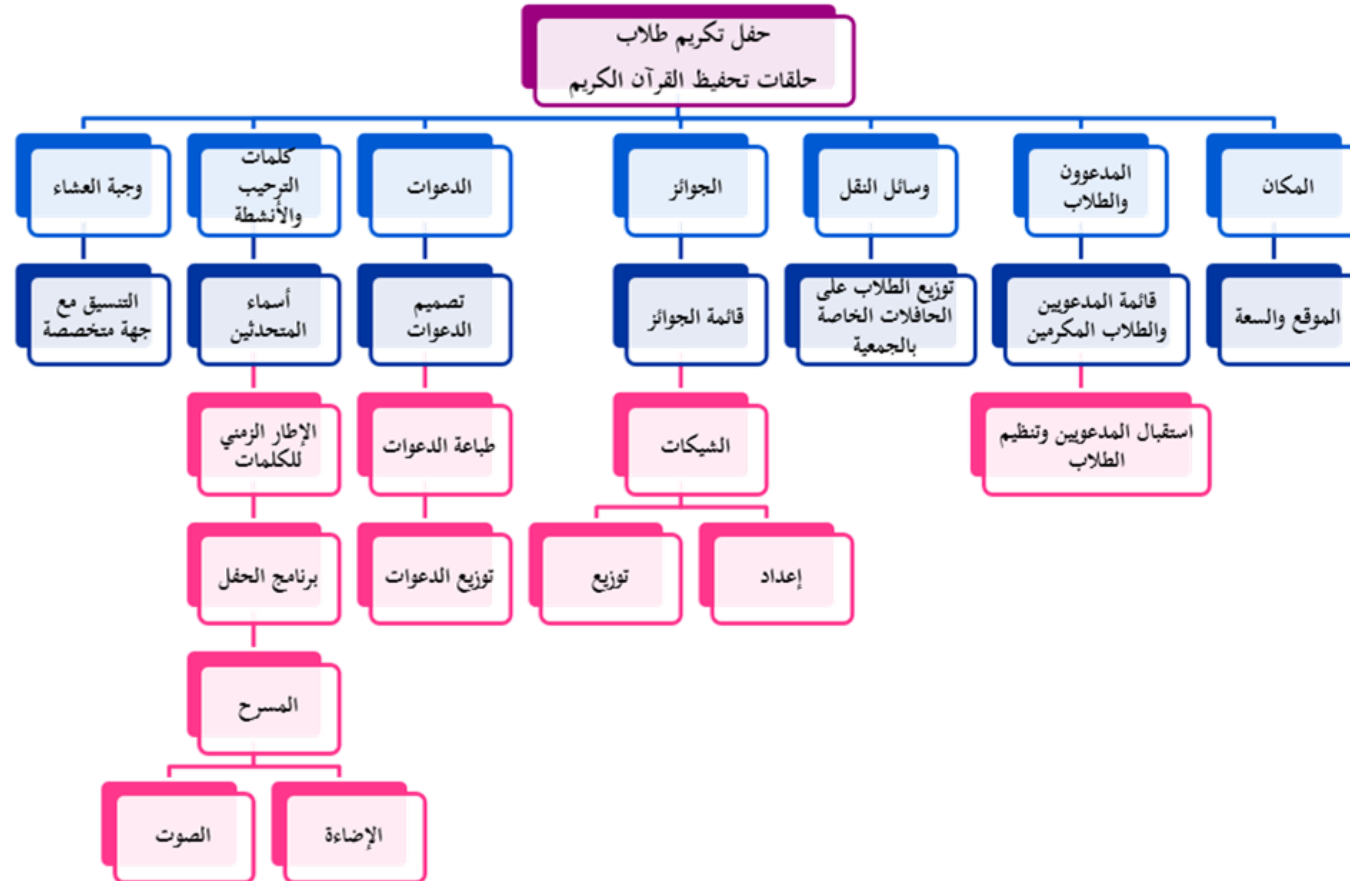
ويرتب هيكل تجزئة العمل (WBS) نطاق المبادرة في مخطط أو تسلسل هرمي من «حزم العمل» ويأخذ نموذج هيكل تجزئة العمل الشكل البياني الذي يوفر مخطط بصري سهل القراءة للمستويات النسبية من العمل في المبادرة.



التخطيط للمبادرة



بالتعاون مع أفراد مجموعتك ، قم ببناء هيكل تجزئة عمل مشابه لما في الصورة التالية





- إدارة أصحاب المصلحة.
- الخطة التسويقية.

- المهام.
- الخطة الزمنية .
- الخطة المالية .
- خطة المخاطر .



نموذج خطة تنفيذية لمبادرة

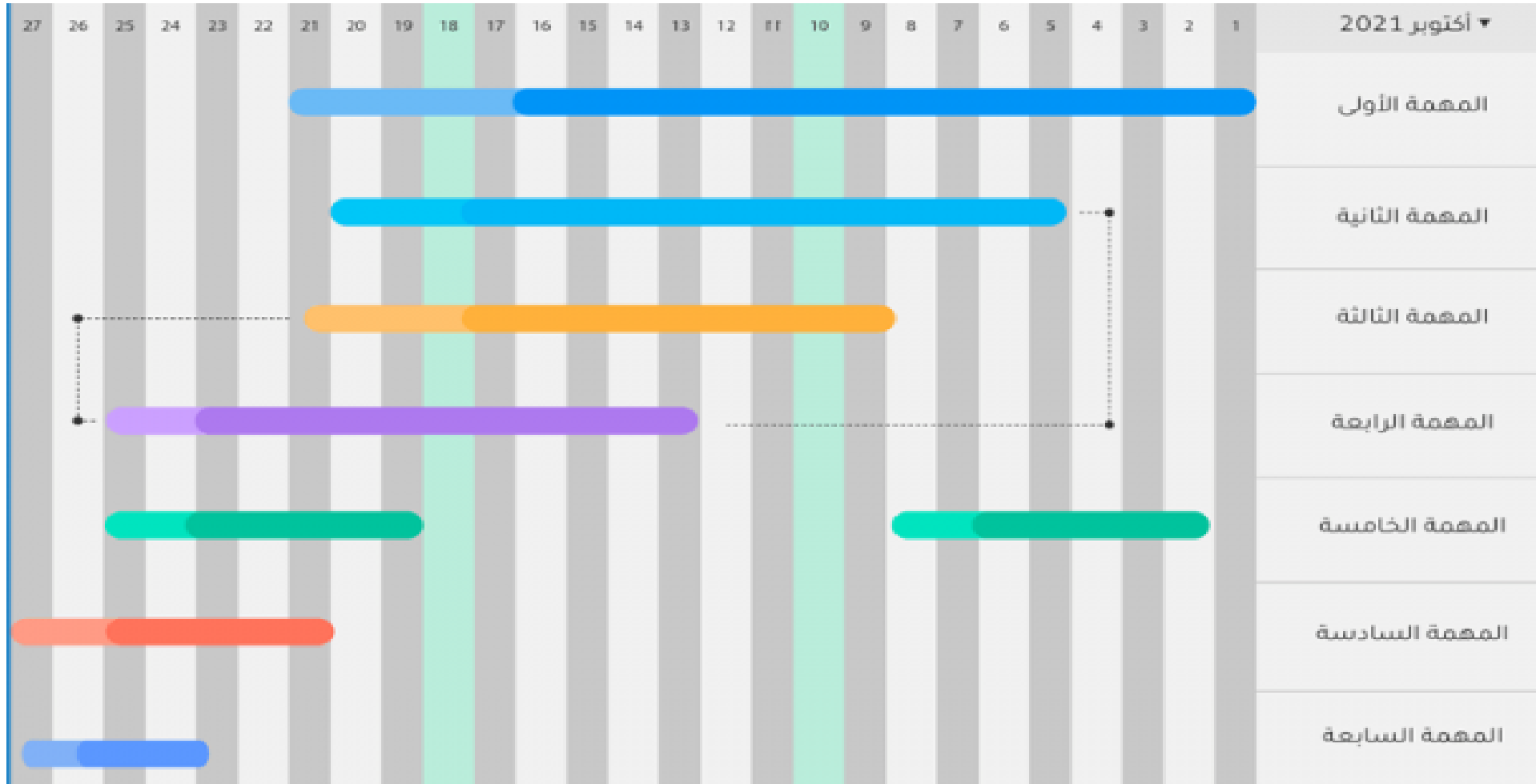
تاريخ الانتهاء:

تاريخ بدء التنفيذ:

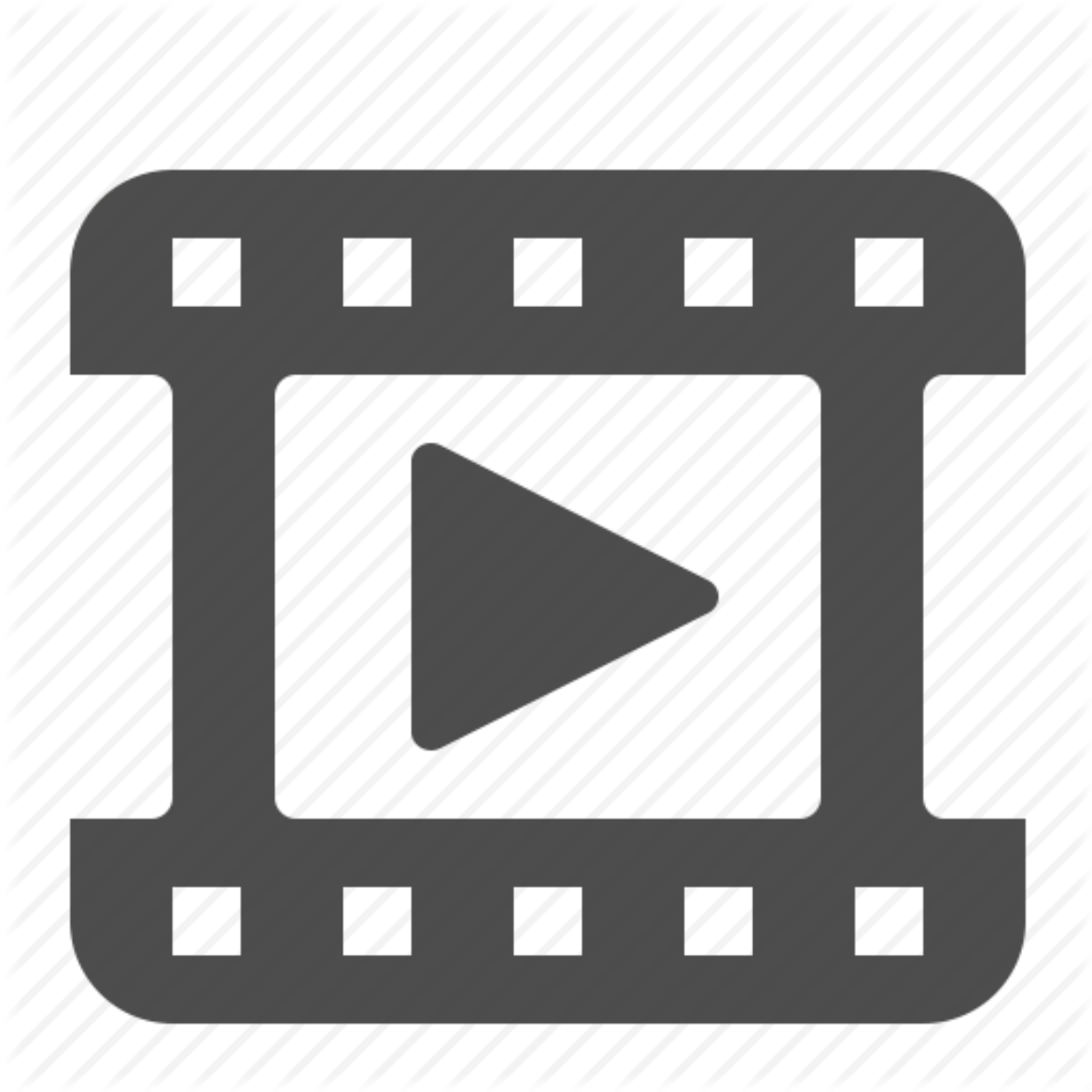
الرقم	المهام	مسؤول التنفيذ	مدة التنفيذ	المكان	التكلفة	x/√
١						
٢						
٣						
٤						
٥						
٦						
٧						
٨						
٩						
١٠						
١١						
١٢						
١٣						
١٤						
١٥						
١٦						
١٧						

بالتعاون مع مجموعتك استخدم نموذج
الخطة التنفيذية وقم بتوزيع الأنشطة التي
كتبتها في هيكل تجزئة العمل...

مخطط جانت







إدارة الموارد والفرق



إدارة الموارد والفرق



١. تحديد الموارد:

- استعراض للموارد المتاحة (المال، المعدات، الوقت، المهارات ،....).
- تحديد احتياجات المبادرة ومطابقتها مع الموارد المتوفرة .

٢. تخطيط الاستخدام:

- تسكين الموارد ضمن الخطط والمهام لضمان الاستفادة منها بشكل فاعل .
- توزيع الموارد بناءً على أولويات المشروع.
- ضمان تكافؤ توزيع المهام

٣. مراقبة وتقييم استخدام الموارد:

- تتبع الاستخدام الفعلي مقارنة بالخططة.
- التعديلات والتدخلات الضرورية لضمان الكفاءة وتجنب الهدر.



إستراحة صلاة المغرب



الفيسالية .. نحو تمكين مستدام
www.alfaisalya.org

إدارة الموارد والفرق



- بعد استقطاب المتطوعين وتسكينهم حسب المهام بالخطة ضرورة عمل التالي:
 - 1- جلسات تعريفية لتوضيح المبادرة وأهدافها .
 - 2- ضمان وصول المعلومة للجميع بنفس الفهم لضمان تحقيق الأهداف.
 - 3- ضرورة توضيح مهام كل شخص والمتوقع منه إضافة إلى الهيكل الاشرافي والاداري.
 - 4- المتابعة وتقديم الدعم لضمان انجاز المهام بالشكل المطلوب.
 - 5- تنظيم اجتماعات دورية لمشاركة التقدم وتحديث الأهداف .
 - 6- تقديم التقدير ولتحفيز للمساهمات الفردية والجماعية .
 - 7- الاهتمام بجانب التوثيق للمنجزات للتسويق للفريق والمبادرات القادمة

التعامل مع التحديات والمخاطر



- في بيئة المبادرات التطوعية، يعد التعامل مع التحديات والمخاطر، والقدرة على اتخاذ القرارات بسرعة في ظل المتغيرات، من العناصر الأساسية لنجاح أي مشروع. إليك بعض النقاط الرئيسية التي يمكن تناولها في هذا الموضوع:

١. تقييم وتحليل المخاطر المحتملة:

قبل بدء المبادرة، من المهم إجراء تقييم شامل للمخاطر لتحديد التحديات المحتملة التي قد تواجه الفريق. يشمل هذا كل شيء من العوامل البيئية إلى العوامل السياسية والاقتصادية التي قد تؤثر على المشروع. تحليل swot

٢. إعداد خطة الطوارئ:

تطوير خطط للتعامل مع المخاطر المحتملة ضروري للتأكد من أن الفريق يمكنه الاستمرار في العمل حتى عندما تحدث المفاجآت. تشمل خطة الطوارئ إجراءات واضحة ومسؤوليات محددة لأعضاء الفريق.

٣. سرعة اتخاذ القرارات

تفويض السلطة لأعضاء الفريق يمكن أن يعزز من سرعة اتخاذ القرارات. عندما يكون الأفراد مخولين باتخاذ قرارات على مستوى أقرب إلى الأحداث، يمكنهم التفاعل بشكل أسرع وأكثر فعالية مع التحديات التي تظهر.

التعامل مع التحديات والمخاطر



٤. استراتيجيات الاتصال الفعال:

تأسيس قنوات اتصال فعالة ضمن الفريق يضمن أن المعلومات المهمة تتدفق بسرعة وكفاءة من وإلى صناع القرار، مما يسرع عملية الاستجابة للتغيرات.

٥. الاحتياطات الوقائية:

مثل تدريب المتطوعين على إدارة الأزمات وتوفير المعدات والدعم اللازم.

٦. المرونة والتكيف:

تعزيز ثقافة المرونة ضمن الفريق يمكن أن يساعد في التعامل مع المتغيرات بشكل أكثر فعالية. تشجيع الفريق على التفكير بطريقة مرنة وقبول التغيير كجزء من العملية يمكن أن يؤدي إلى نتائج أفضل.

٧. مراجعة وتقييم مستمر:

من الضروري إجراء مراجعات دورية للمبادرة لتقييم التقدم وتحديد الفرص للتحسين. هذا يسمح بإجراء تعديلات في الوقت المناسب وضمان أن المبادرة تتماشى مع الأهداف المحددة.

- في عالم المبادرات التطوعية، القدرة على التعامل مع التحديات والتكيف مع المتغيرات بشكل فعال هو ما يمكن أن يفصل بين المبادرة الناجحة وتلك التي تواجه صعوبات. من خلال تجهيز الفريق بالأدوات والاستراتيجيات المناسبة لمواجهة هذه التحديات، يمكن تحقيق الأهداف المجتمعية بشكل أكثر فعالية وتأثير.

اساسيات المتابعة



١. تعريف المتابعة:

توضيح المفهوم: المتابعة كأداة لقياس التقدم، تقييم الأداء، وضمان الالتزام بالخطط والأهداف المحددة.

٢. أهمية المتابعة:

تحديد دور المتابعة في الارتقاء بنوعية وفعالية المبادرات.

التأكيد على أهميتها في تحقيق التحسين المستمر وتوجيه الجهود نحو النتائج المرجوة.

٣. الأدوات الأساسية:

استعراض أدوات المتابعة الشائعة مثل الجداول الزمنية، التقارير الدورية، ونظم تتبع الأداء.

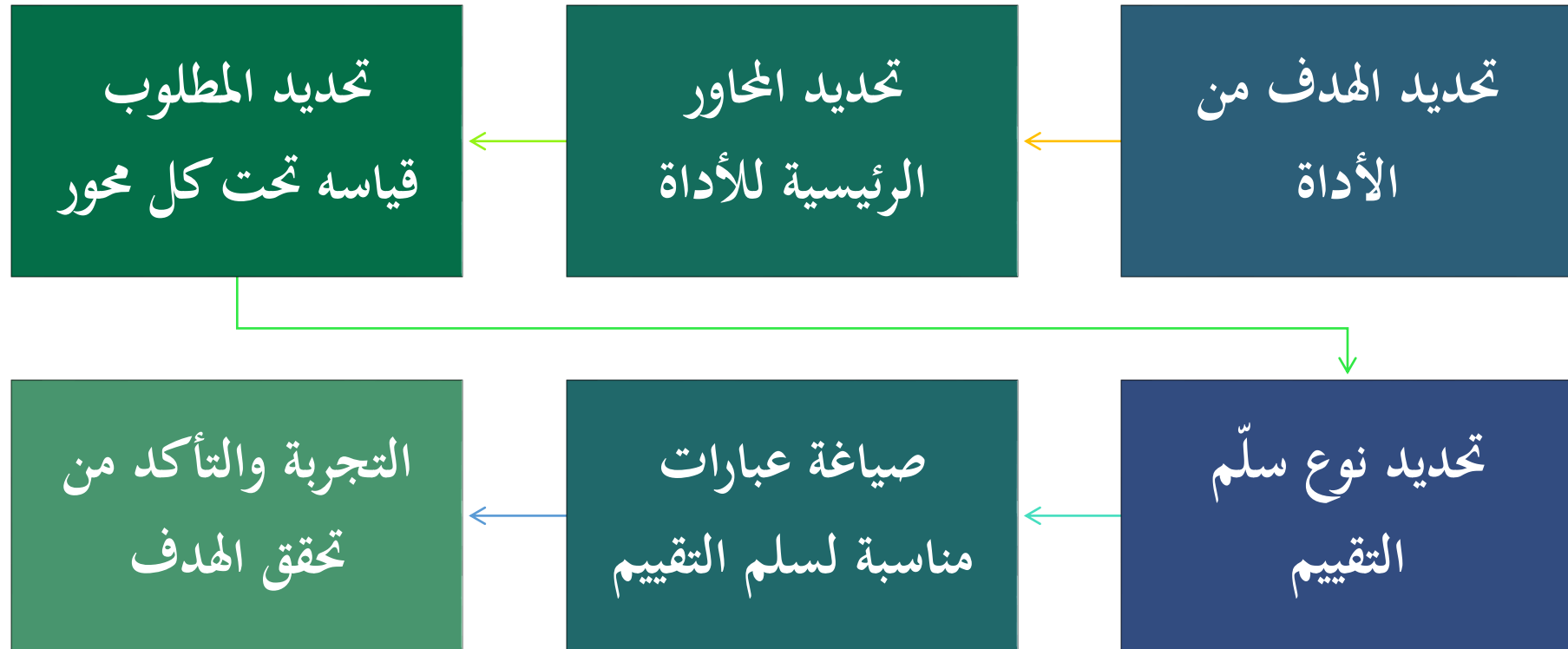


أساليب التقييم



تقييم المهارات	تقييم النتائج	تقييم الأداء
ما هي المهارات التي تم تطويرها واكتسابها لدى الشباب المشارك بالمبادرة؟ ما هي حجم الفائدة التي انعكست على فريق العمل؟ ما هي الخطوات المستقبلية التي سيتخذونها واستفادوا منها في هذه المبادرة؟	ما مدى نجاح المبادرة في تحقيق أهدافها؟ والنتائج المتوقعة منها مع ربط التقييم بالخطة وصياغة الأهداف؟	<ul style="list-style-type: none">● تنفيذ الأنشطة المخطط لها● هل تمت بالجودة المطلوبة؟● ولماذا؟● مدى نجاح فريق عمل المبادرة؟● مدى ملائمة الأنشطة لتحقيق أهداف المبادرة؟● ما هي المشكلات التي واجهت المبادرة وكيف تعاملنا معها؟
أدوات التقييم		
السجلات اجتماعات الفريق استبانات التقييم (٣٦٠)	استبانات التقييم استبانات الرضا	السجلات الخطة التنفيذية اجتماعات الفريق

أساليب التقييم



أساليب التقييم



ما ينبغي مراعاته عند بناء الاستبيان أو أداة التقييم:

١. سهولة الاستجابة.
٢. سرية المعلومات.
٣. تحديد الهدف من الاستبيان.
٤. التأكد من مناسبة (معيار التقييم المختار) لصياغة عبارات الأداة.
٥. الاتفاق على تفسير نتائج الاستبيان
٦. تحديد المستهدفين بالاستجابة بدقة.
٧. تحديد العينة المناسبة للتمثيل.

إعداد تقرير المبادرة



معلومات المبادرة

عنوان المبادرة
اسم فريق المبادرة
عدد فريق المبادرة
تاريخ إقامة المبادرة
تاريخ انتهاء المبادرة
عدد الأيام الفعلية للمبادرة
مكان إقامة المبادرة
عدد المستفيدين

إعداد تقرير المبادرة



مخرجات المبادرة

ملحوظات	المخرجات

إعداد تقرير المبادرة



تقييم المبادرة

م	بنود التقييم	نسبة التقييم			
١	تقييم أداء الفريق	0 متميز	0 مرضي	0 مقبول	0 ضعيف
٢	تقييم رضا المستفيدين	0 متميز	0 مرضي	0 مقبول	0 ضعيف
٣	تقييم النتائج	0 متميز	0 مرضي	0 مقبول	0 ضعيف

إعداد تقرير المبادرة



التقرير المالي

	تكلفة المبادرة الفعلية
	المصروف الفعلي
0 لا يوجد فرق 0 عجز ، كيف تم تغطيته؟ 0 فائض ، كيف تم التصرف فيه؟	الفرق

إعداد تقرير المبادرة



المشاركون في المبادرة

اسم العضو	الدور المكلف به

إعداد تقرير المبادرة



مقترحات وتوصيات

فرص تحسين	آفاق مستقبلية

إعداد تقرير المبادرة



أبرز النتائج

الملحوظات	الإيجابيات



جامعة دار الحكمة

غدن
Ghadan



مؤسسة سالم بن محفوظ الأهلية
Salem Bin Mahfouz Foundation



تقييم اليوم لثالث
شكرا لكم

