



الجمعية الفيصلية الخيرية النسوية
AL FAISALYA WOMEN WELFARE SOCIETY

مبادرة علمني 3

البرنامج التدريبي النوعي للمتطوعين





بدعم ورعاية:



جامعة دار الحكمة

غادن
Ghadan



مؤسسة سالم بن محفوظ الأهلية
Salem Bin Mahfouz Foundation



برعاية:



مؤسسة سالم بن محفوظ الأهلية
Salem Bin Mahfouz Foundation

غدن
Ghadan



جامعة دار الحكمة



@alfaisalya @alfaisalyaorg

دورة

تصميم المبادرات التطوعية

الساعة
9:00 - 5:00 مساءً



يوميين
2024/4/21



2024/4/22

ABDULRAHMAN MUSA



أ. عبدالرحمن موسى

○ مستشار معيار إدامة الوطني

○ مدرب معتمد من وزارة التعليم و المؤسسة العامة للتدريب التقني

والمهني والعديد من الجهات المتخصصة في التدريب

مبادرة علمني 3

البرنامج التدريبي النوعي للمتطوعين

مراحل بناء المبادرات المجتمعية :



تمر عملية بناء المبادرات وصناعتها بأربع مراحل رئيسة هي مرحلة تحديد الاحتياج، مرحلة التخطيط والتصميم، مرحلة التنفيذ، مرحلة التقييم وكل مرحلة من هذه المراحل تتضمن خطوات فرعية متعددة





تصميم المبادرات المجتمعية

التصميم المرتكز على الإنسان

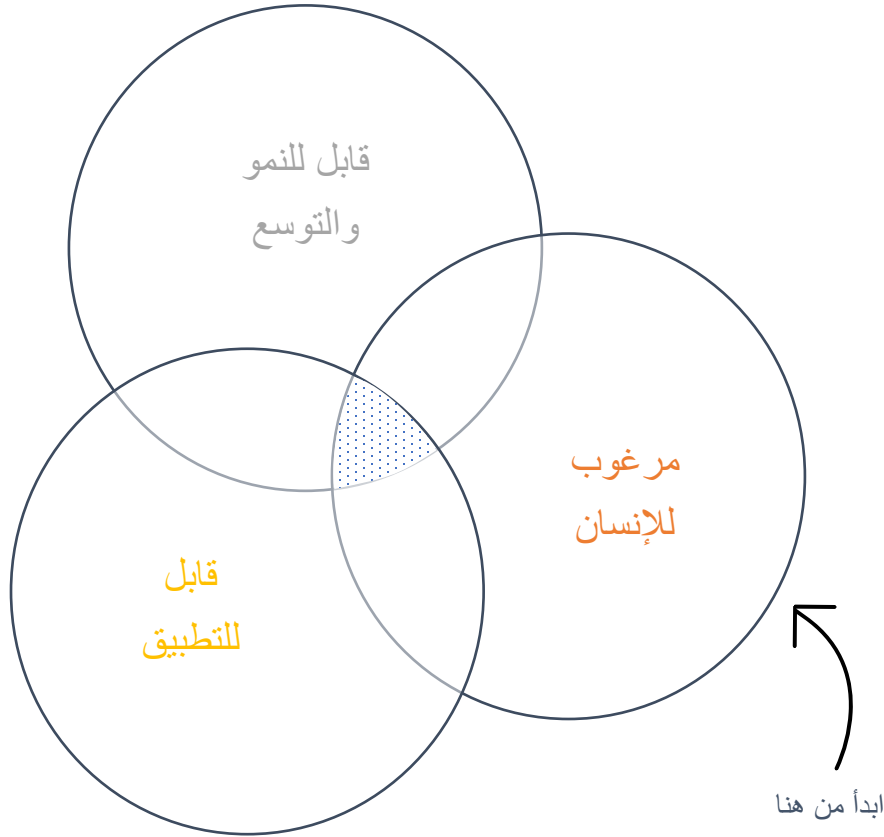


في عالم التصميم والابتكار، يبرز مفهوم "التصميم المرتكز على الإنسان" كأحد المبادئ الأساسية التي تحدد الاتجاه في تطوير الحلول والمنتجات الجديدة. يعكف هذا المفهوم على وضع الإنسان في مركز الاهتمام، حيث تتحلى العمليات التصميمية بالتركيز على تلبية احتياجاته وتحسين جودة حياته. تجمع هذه الفلسفة بين الفهم العميق للجوانب البشرية والاجتماعية والثقافية والاقتصادية والبيئية، مع النهج التصميمي لتحقيق نتائج ذات تأثير إيجابي.

التصميم المرتكز على الإنسان لا يقتصر على المنتجات الفعلية فقط، بل يمتد إلى تصميم تجارب المستخدم والخدمات أيضاً. يعتبر تجربة المستخدم عنصراً حيوياً في الحوار بين التكنولوجيا والإنسان على سبيل المثال، حيث يتعين على المصممين فهم كيفية تفاعل البشر مع الحلول المقدمة وتحسين هذه التفاعلات.

كما يُظهر التصميم المرتكز على الإنسان التزاماً بخلق عالم يُحسِّن جودة حياة البشر ويسهم في حل تحدياتهم بشكل فعال ومستدام. يشمل هذا التفكير تحقيق التوازن بين الإنسانية والابتكارات الحديثة، وبين التقدم والاحترام للقيم الإنسانية والبيئة.





- تم وضع التصميم المُرتكز على الإنسان للوصول إلى حلول مرغوبة وعملية وقابلة للتطبيق، فمن خلال البدء مع الأشخاص ومعرفة رغباتهم ومخاوفهم واحتياجاتهم، ستتمكن بشكل أسرع من اكتشاف الحلول المرغوبة بالنسبة لهم. ولكن هذا يمثل جانباً واحداً من جوانب عملية بناء الحل. لأنه بمجرد أن نحدد مجموعة الحلول التي يمكن أن تتوافق مع المجتمع الذي نتطلع لخدمته، نبدأ في الانتقال إلى ما هو عملي وقابل للتنفيذ من الناحية التقنية لكي يتم تطبيقه على أرض الواقع وبحيث نجعل الحل مجدداً وقابلاً للنمو. وهو عمل متوازن ولكنه بنفس الوقت مهم للغاية لتصميم حلول ناجحة ومستدامة.

أشكال الحلول الممكنة



غالباً المنظمات عند تصميم أي مشروع تعود وترجع لسابقة أعمالها ومشاريعها في ذات النطاق وتستند عليها بالكامل في شكل التصميم، ولا شك أن فاعلية التصميم تتغير وتختلف باختلاف الزمان والمكان والفئة المستفيدة، وأن الاحتياجات تتغير مع مرور الوقت، والمفارقة أننا نحتاج دائماً إلى الخروج عن المألوف وتقديم حلول مجتمعية غير تقليدية.

من المهم أن نعرف أن للحلول الابتكارية أشكالاً متنوعة.



نماذج أعمال

عمليات

خدمات

منتجات

• كل هذه الأشكال هدفها أن نصمم حلول مختلفة تصنع التغيير والأثر المجتمعي.

كيف يمكننا أن ننجح في تصميم حل ابتكاري يلبي احتياج حقيقي



أن تتبنى مفهوم التصميم المُرتركز على الإنسان يعني أنك تعتقد بأن جميع التحديات يمكن حلها، حتى تلك التي تبدو مستحيلة مثل الفقر والمساواة بين الجنسين وأزمة نقص المياه. كما يعني أيضاً أنك تثق في قدرة الأفراد الذين يعيشون هذه التحديات على تقديم الحلول.

هذا النهج يمنح القرارين والمسؤولين الفرصة لتصميم حلاً يتناسب بشكل أفضل مع احتياجات مجتمعهم. ويساعدهم أيضاً على فهم أعمق للأشخاص الذين سيستفيدون من هذه الحلول، ويشجعهم على مشاركة أفكارهم بشكل أوسع. والأهم من ذلك، يمكن لهذا النهج أن يشجع على الابتكار وإيجاد حلول إبداعية تستند إلى احتياجات الأشخاص الفعلية.

لذا، نهدف من خلال هذا البرنامج إلى تزويد المشاركين بالإطارات النظرية والعملية من أدوات ومهارات تساعدهم في تطوير حلول فعالة وإيجاد حلاً للتحديات. ولكي نحقق ذلك، يجب أن تكون مستعداً للعمل بجد ومتحفراً لتحقيق النجاح."

اعمل لتترك أثراً
حقيقياً

ثق بالمنهجية

استخدم الأدوات

افهم نمط التفكير

طور عقالية ومهارة
مصمم الحلول

بيئة التفكير والتصميم



"إن بيئة التفكير والتصميم تعتبر عنصرًا حاسمًا ويجب إدارتها بعناية لتحفيز الإبداع والأداء الاستثنائي. يجب أن يقوم أصحاب القرار بتوفير الشروط والأدوات التي تساعد فرق التصميم على تحقيق أقصى إمكاناتها:

- **التنوع في عناصر فريق التصميم:** يجب أن يتمتع فريق التصميم بتنوع في مهاراته وخلفياته. هذا التنوع يثري التفكير ويساهم في إيجاد حلول متنوعة وإبداعية.
- **تعزيز الثقة بأن الجميع يملك إبداع:** يجب على أعضاء الفريق أن يشعروا بالثقة بأنهم يمتلكون إمكانية الإبداع وأن أفكارهم تهم. هذه الثقة تحفزهم على المشاركة بشكل أكبر والتفكير بشكل استثنائي.
- **توفير الأدوات التي تساعد على العمل:** يجب توفير الأدوات والموارد التي تمكن أعضاء الفريق من أداء عملهم بكفاءة. ذلك يشمل البرمجيات والتكنولوجيا والمعدات اللازمة.
- **تخصيص ميزانية بسيطة لتسهيل العمل:** يمكن تخصيص ميزانية محدودة لدعم الأنشطة والمشروعات التي تساهم في تحقيق أهداف فريق التصميم. هذه الميزانية يمكن أن تشجع على التجريب والإبداع.
- **تحفيز النقاش والحوار:** يجب تشجيع أعضاء الفريق على التفاعل والنقاش حول الأفكار والتحديات. هذا يمكن أن يساهم في تطوير الأفكار وتحسين العملية التصميمية بشكل عام.

هذه العوامل تساهم في إنشاء بيئة مشجعة ومحفزة لفرق التصميم لتحقيق أقصى إمكاناتها وإبداعها.



منهجية تصميم

المبادرة المجتمعية

عن المنهجية



يوجد في العالم العديد من المنهجيات والأساليب التي تساعد في تصميم فكرة أو مشروع ما، وتأتي هذه المنهجيات بمبادئ كثيرة تتبناها تختلف باختلاف القطاعات والمجالات، نحن هنا اعتمدنا أحد أشهر الأساليب في التصميم وهي (الماسة المزدوجة).

الماسة المزدوجة أسلوب تفكير، وضع لتقريب المفهوم في ماستان كل واحدة منها لها جزئين، الماسة الأولى تركّز حول أمرين (استكشاف المشكلة – وتعريف المشكلة)، في الجزء الأول نحاول فهم المشكلة بدلاً من افتراض المشكلة دون عمليات تحقق واستكشاف، إنها تركز على السماع من الناس وقضاء الكثير من الوقت مع الأشخاص المتضررين من القضايا، بحيث نجمع بيانات ونفهم المشكلة، وفي الجزء الثاني ننظم المعلومات ونحلها للوصول لتعريف يحدد لنا المشكلة ليساعدنا لاحقاً في تصميم الحل.

أما الماسة الثانية فهي تركز على (توليد الأفكار – وتصميم الحل واختباره)، ففي الجزء الأول بالتشارك مع العديد من الأشخاص المختلفين، نعمل على توليد الأفكار وتقييمها أما الجزء الثاني فإننا نعمل على تحسينات التصميم.

يساعد أسلوب الماسة المزدوجة في اختصار الوقت للوصول لحلول مبنية على احتياج فعلي ويصنع تغيير وأثر حقيقي في الناس، وذلك من خلال عملية التصميم بأكملها.

جدير بالذكر أن العملية تكرارية تقوم على إعادة تنفيذ بعض الخطوات والعودة إليها مرة أخرى، نحن نسعى إلى فهم المتضررين بشكل أفضل، وترك افتراضاتنا وراءنا، والكشف عن حلول بديلة قد لا تكون مرئية في البداية.

أدوات يجب استصحابها في رحلة التصميم

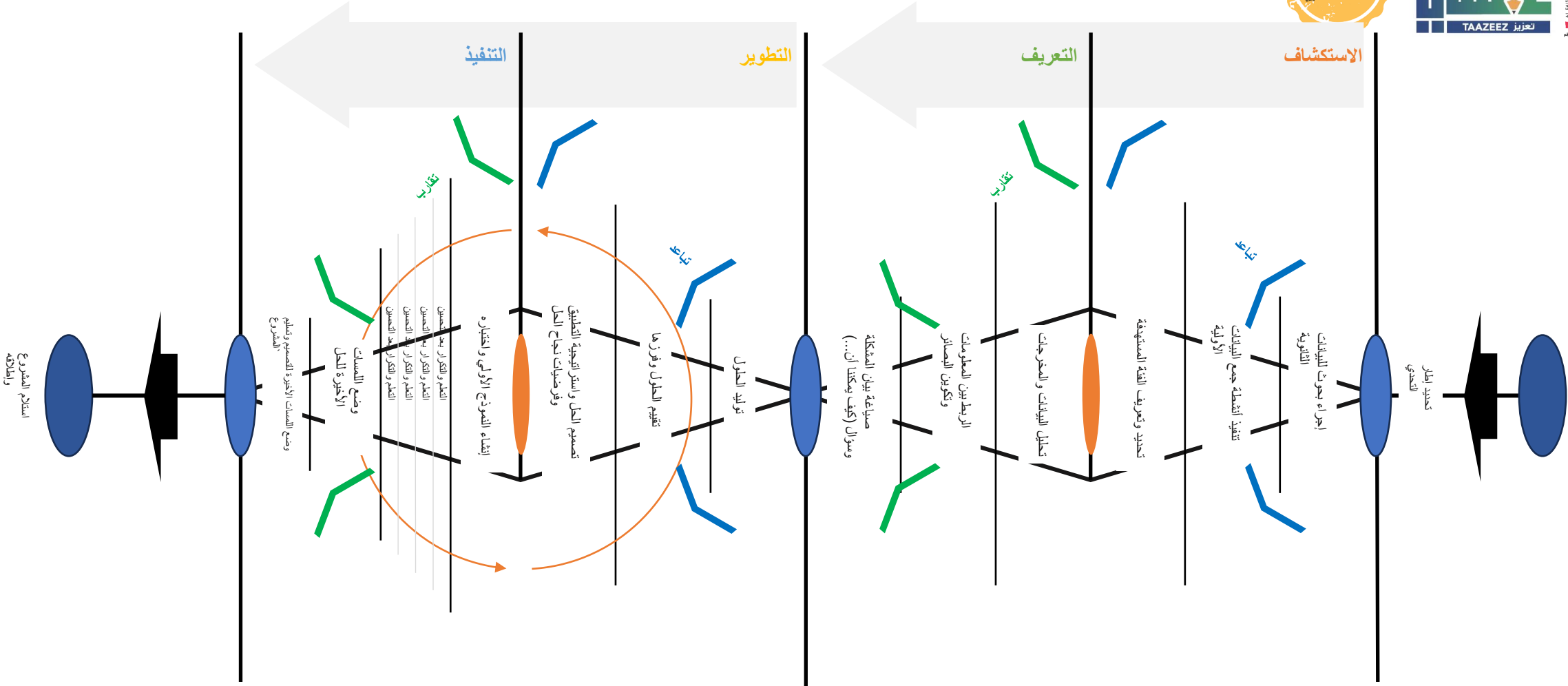


عندما نتحدث عن العوامل التي تسهم بشكل كبير في رحلة تصميم حلول فعّالة، يجب أن نركز على عناصر تلك الرحلة التي تلعب دورًا حاسمًا. هذه العناصر تشمل أسلوب البحث والملاحظة، والاستشعار البصري، والتعاطف:

- أسلوب البحث والملاحظة: يُعدُّ أسلوب البحث والملاحظة أساسيًا في عملية تصميم الحلول الفعّالة. يمكن أن يساعد هذا الأسلوب في فهم عميق لاحتياجات المستخدمين ومشكلاتهم. من خلال البحث والملاحظة، يمكننا الكشف عن التفاصيل والتحديات التي قد تمر مرور الكرام عند النظر السطحي.
 - الاستشعار البصري: الاستشعار البصري يشير إلى القدرة على فهم العالم من حولنا من خلال الرؤية. يلعب البصر دورًا مهمًا في تصميم الواجهات والمنتجات، حيث يساعد في إيصال المعلومات بشكل فعال وجذاب. تصميم جذاب وواجهات مرئية تزيد من تفاعل المستخدمين وفهمهم للمحتوى.
 - التعاطف التعاطف يمثل مفتاحًا لتصميم حلول تستند إلى الإنسان. عندما نمتلك التعاطف، نميل إلى فهم مشاعر واحتياجات الآخرين بشكل أفضل. يمكن للتعاطف أن يدفعنا للعمل بجدية على حلول تلبي تحدياتهم وتحسين حياتهم.
- باختصار، هذه العوامل الثلاثة تعتبر أساسية لإنتاج حلول تصميم متميزة وفعّالة تعكس فهمًا عميقًا لاحتياجات المستخدمين وتسعى إلى تحقيق تأثير إيجابي على حياتهم.



منهجية تصميم المبادرات المجتمعية



التركيز على الحل

التركيز على المشكلة

مراحل التصميم



4 التنفيذ

في المرحلة الأخيرة، يتم **تضييق نطاق الأفكار الأولية** حتى يتم تقييم الحل النهائي، وإجراء تحسينات عليه، واستكمالها، ثم تقديمه

3 التطوير

طوال المرحلة الثالثة، تبدأ في استكشاف حلول ممكنة، وتوليد أكبر عدد ممكن من الأفكار، وتقييمها استنادًا إلى المشكلة المحددة

2 التعريف

المرحلة الثانية نعمل على تحديد وإطار المشكلة عن طريق فهم جميع النتائج التي تم الوصول إليها في المرحلة الأولى. خلال هذه المرحلة، قد تكتشف أيضًا مجالات فرص محتملة

1 الاستكشاف

خلال هذه المرحلة، **تكتسب فهمًا عميقًا للمشكلة** التي تريد علاجها، وتقوم بجمع رؤى حول الوضع الحالي، وتبني وتتحدى فهمك لنقاط ألم واحتياجات المستخدم، تاركاً كل الافتراضات المسبقة وراعىنا

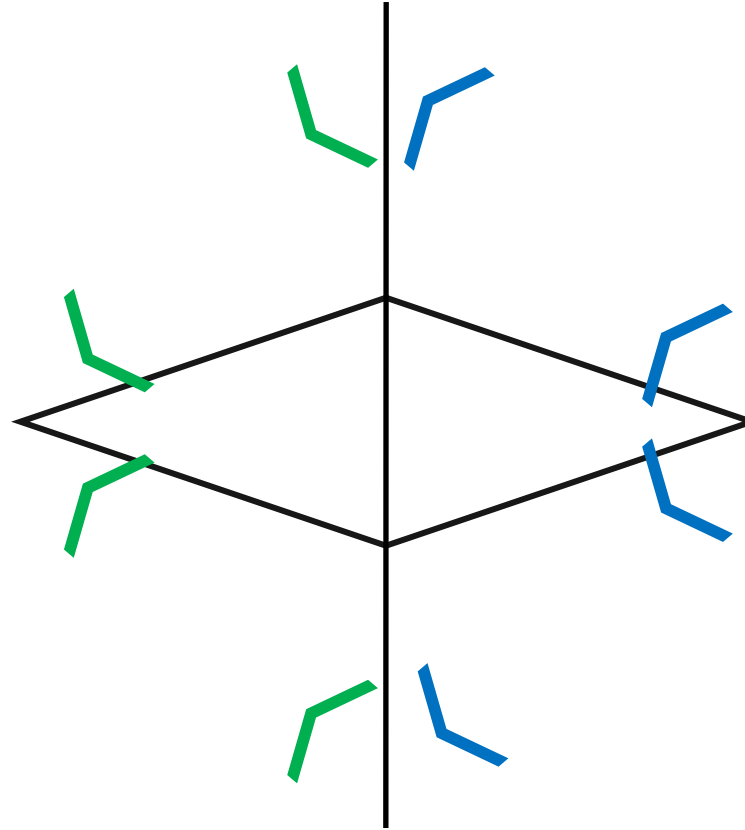
النهج المتبع أثناء العمل في مراحل تصميم



كما نعلم أنه لدينا ثلاث مراحل في التصميم، ولكن يجب أن نعرف أنه أثناء العمل يتغير نهجنا في التفكير ويتبدل مع مرور الوقت وبشكل مستمر، وحتى نقرب الفكرة وضعنا في نمطين مختلفة.

نمط التقارب

خلال مراحل التقارب، تقوم بالعكس تمامًا. تعيد توجيه تركيزك، وتنظم أفكارك، وتفهم نتائجك. هذا هو الوقت الذي تبدأ فيه في تحديد المشاكل الرئيسية والحلول القابلة للتنفيذ



نمط التباعد

خلال مراحل التباعد، من المهم الحفاظ على ذهن مفتوح. التفكير بشكل واسع وبدون قيود يضع الأسس لعدم تقييد إمكانياتك خلال المرحلة التالية من التقارب

نمطي التباعد والتقارب



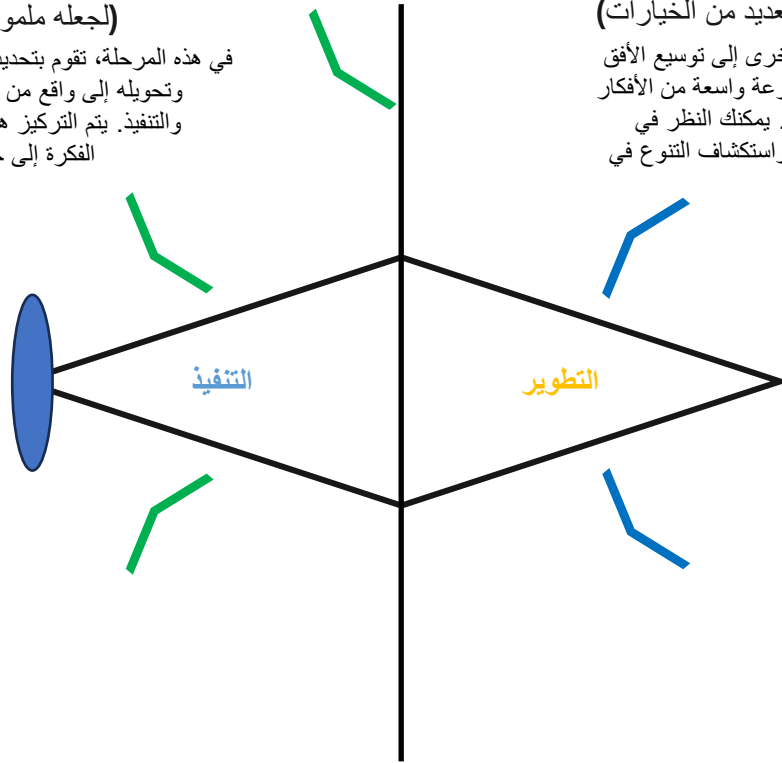
تمت إيفاء شكر الجوهري لخدمة المجتمع مع الجوهري

يتغير طريقة تفكيرنا باستخدام نمطي (التباعد والتقارب) حسب كل مرحلة من مراحل التصميم.

تقارب

(لجعله ملموساً وواقعياً)

في هذه المرحلة، تقوم بتحديد الحل النهائي وتحويله إلى واقع من خلال التصميم والتنفيذ. يتم التركيز هنا على تحويل الفكرة إلى حقيقة ملموسة.



تباعد

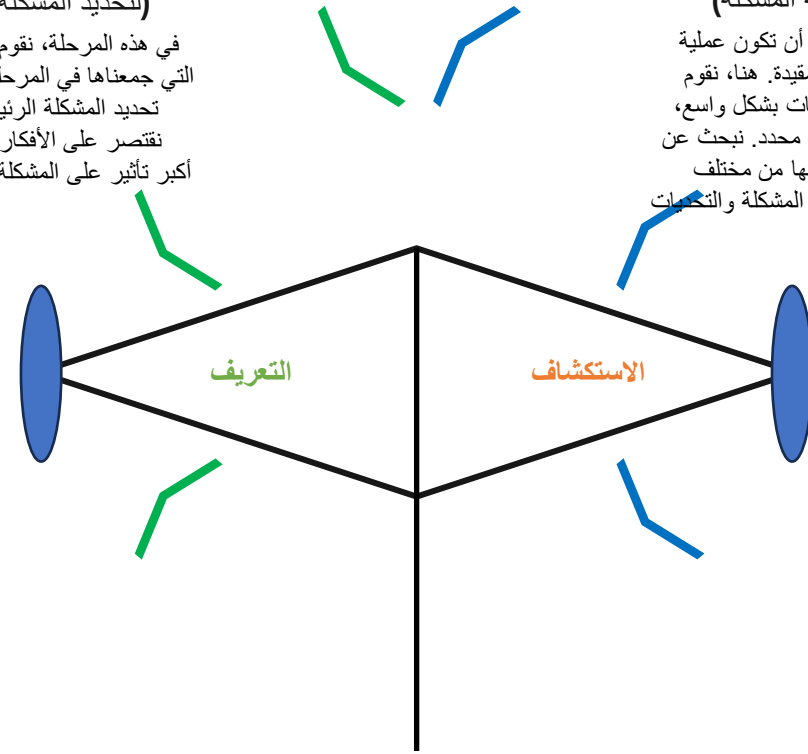
(للنظر في العديد من الخيارات)

هنا، تعود مرة أخرى إلى توسيع الأفق واستكشاف مجموعة واسعة من الأفكار والحلول الممكنة. يمكنك النظر في خيارات متعددة واستكشاف التنوع في الحلول.

تقارب

(لتحديد المشكلة الأكثر تأثيراً)

في هذه المرحلة، نقوم بتحليل المعلومات التي جمعناها في المرحلة السابقة ونبدأ في تحديد المشكلة الرئيسية. هنا، يجب أن نقتصر على الأفكار والعوامل التي لها أكبر تأثير على المشكلة التي نحاول حلها.

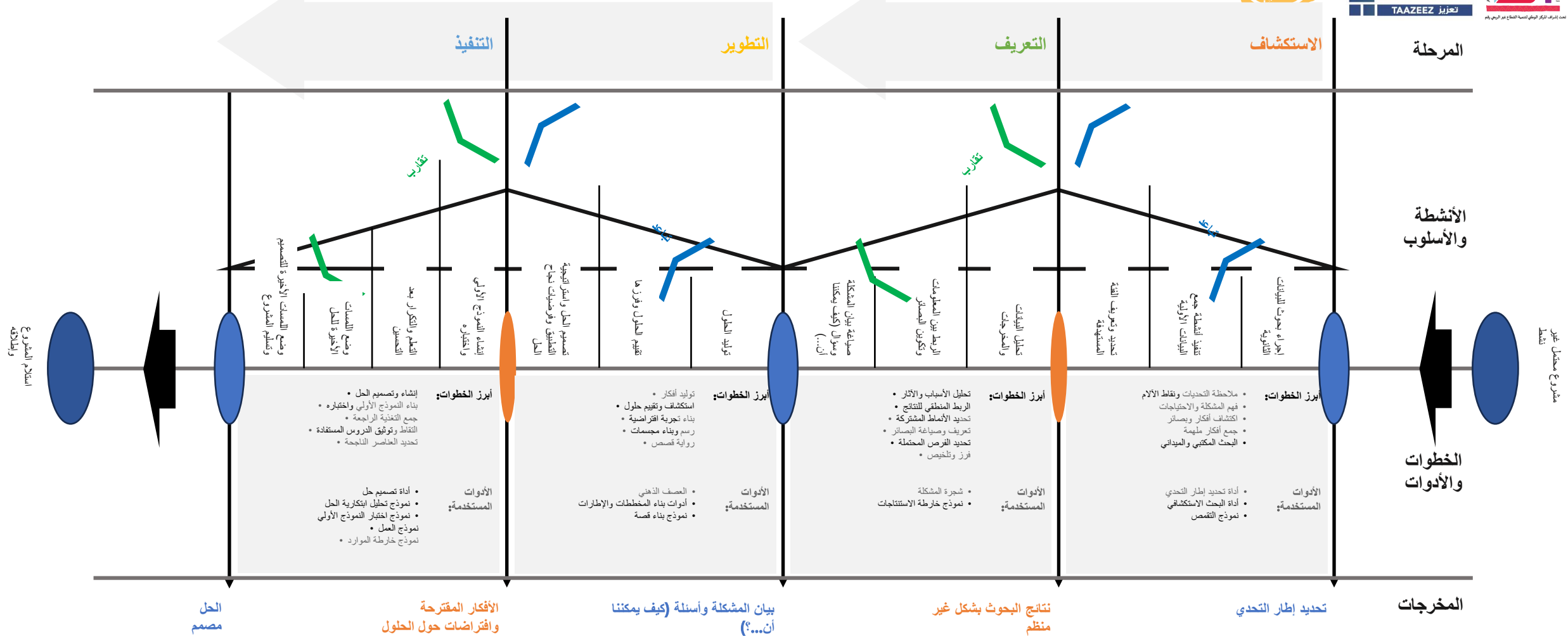


تباعد

(لاستكشاف طبيعة المشكلة)

في هذه المرحلة، يجب أن تكون عملية التفكير مفتوحة وغير مقيدة. هنا، نقوم بجمع الأفكار والمعلومات بشكل واسع، دون الالتزام بأي توجه محدد. نبحث عن تفاصيل المشكلة وتحليلها من مختلف الزوايا. الهدف هو فهم المشكلة والتحديات والرغبات.

الإطار الأفقي والعمودي لعملية التصميم



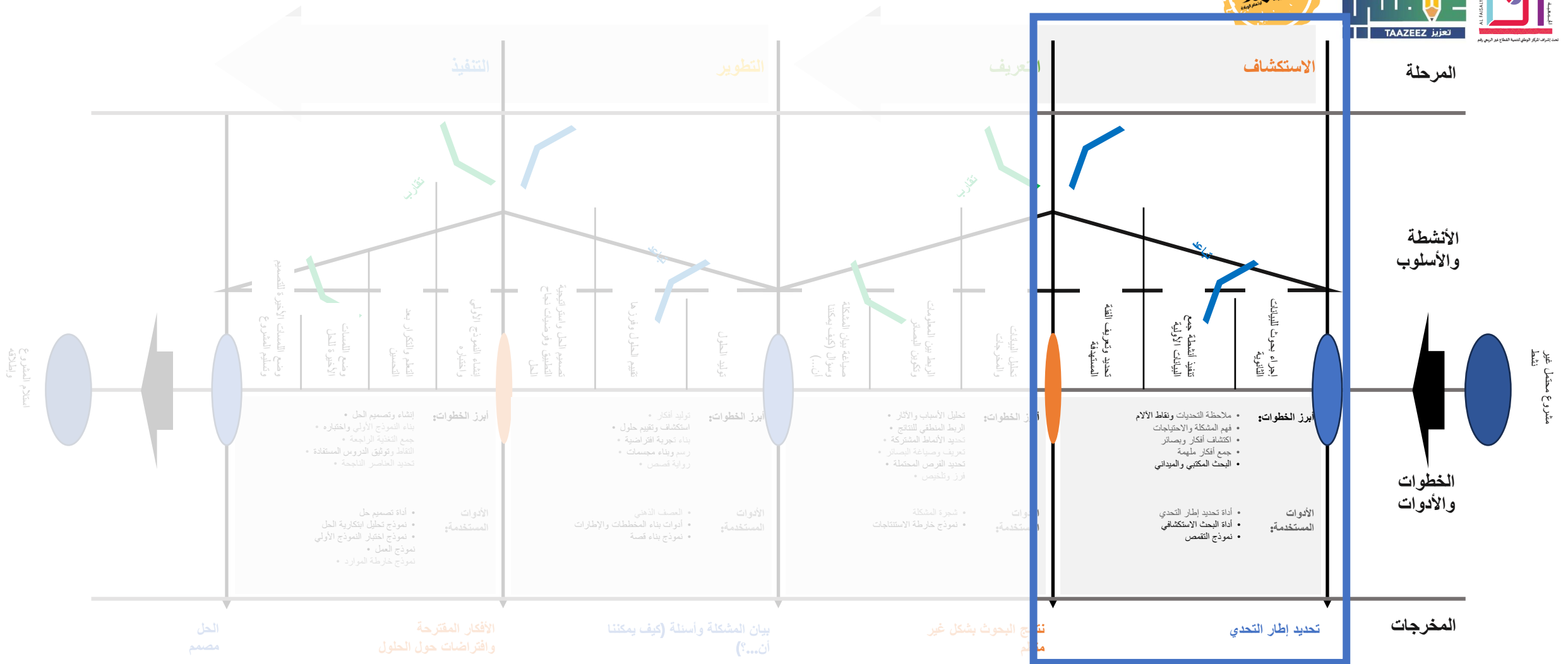


مرحلة الاستكشاف

حيز المرحلة من المنهجية



2024



الأنشطة



نمط تفكيرنا

يجب أن يكون تفكيرنا مفتوحاً وغير مقيد. هنا، نقوم بجمع الأفكار والمعلومات بشكل واسع، دون الالتزام بأي توجه محدد. نبحث عن تفاصيل المشكلة وتحليلها من مختلف الزوايا. الهدف هو فهم المشكلة والتحديات والرغبات.

(لاستكشاف طبيعة المشكلة)

كيف سنعمل؟

خلال هذه المرحلة، نكتسب فهماً عميقاً للمشكلة التي نريد علاجها، ونقوم بجمع رؤى حول الوضع الحالي، ونبني ونتحدى فهمنا لنقاط ألم واحتياجات المستخدم، تاركين كل الافتراضات المسبقة وراءنا

أهداف المرحلة

1. فهم المشكلة بشكل واسع.
2. معرفة التحديات المرتبطة بالمشكلة.
3. استكشاف المشكلة من عدة منظورات.
4. تحديد مواصفات الفئة المتضررة من المشكلة.

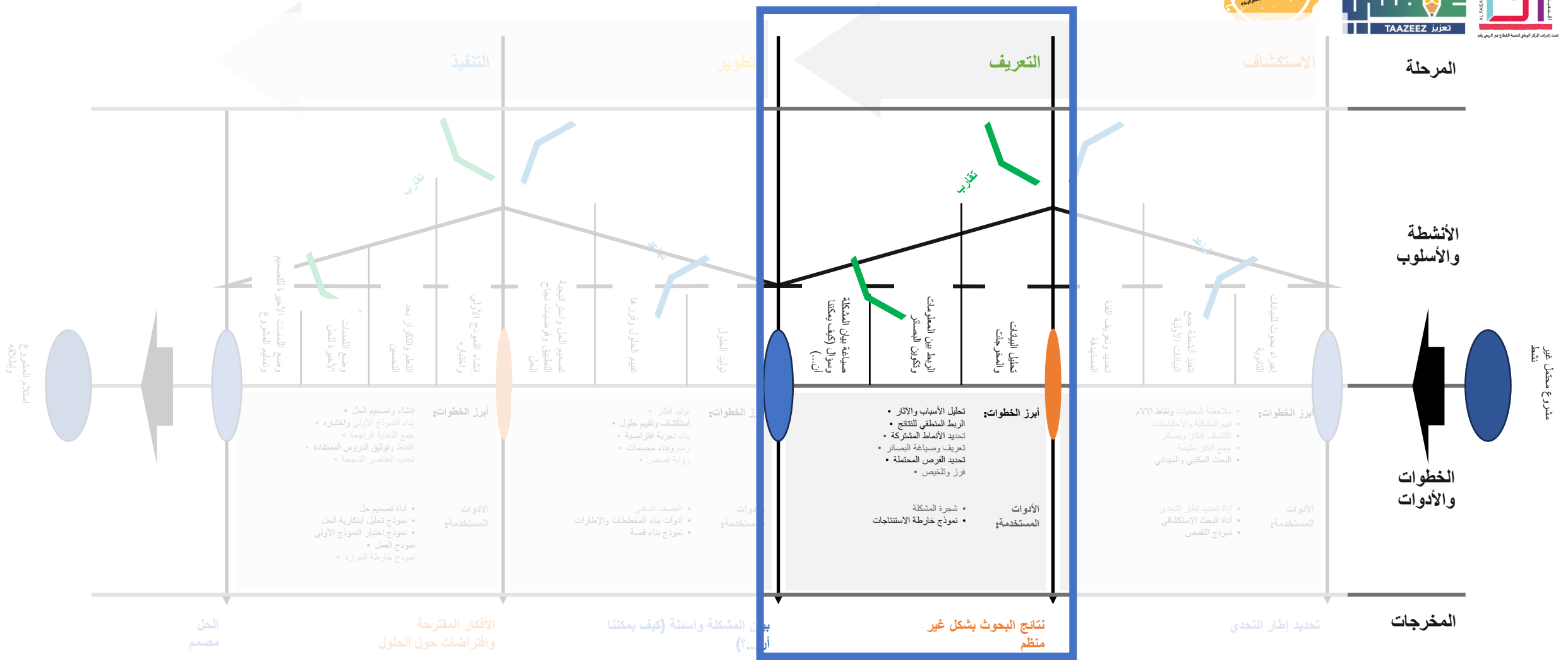
الأدوات:





مرحلة التعريف

حيز المرحلة من المنهجية



مرحلة التعريف



أهداف المرحلة

1. فهم عمق المشكلة.
2. الوصول للبصائر الكبرى ومعرفة أبرز الفرص.
3. صياغة بيان المشكلة بشكل واضح.

كيف سنعمل؟

المرحلة الثانية نعمل على تحديد وإطار المشكلة عن طريق فهم جميع النتائج التي تم الوصول إليها في المرحلة الأولى. خلال هذه المرحلة، قد تكتشف أيضاً مجالات فرص محتملة

نمط تفكيرنا

في هذه المرحلة، نقوم بتحليل المعلومات التي جمعناها في المرحلة السابقة ونبدأ في تحديد المشكلة الرئيسية. هنا، يجب أن نقتصر على الأفكار والعوامل التي لها أكبر تأثير على المشكلة التي تحاول حلها.

الأنشطة



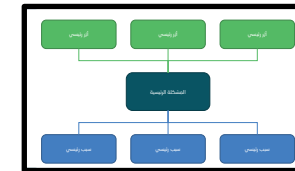
(لتحديد المشكلة الأكثر تأثيراً)

الأدوات:

نموذج خارطة الاستنتاجات



شجرة المشكلة





مرحلة التطوير

أهداف المرحلة

1. توليد أكبر قدر ممكن من الحلول المحتملة.
2. تصميم الحل ومخططات التنفيذ.

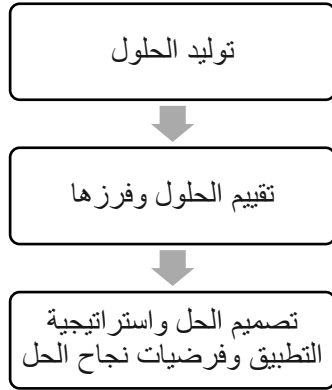
كيف سنعمل؟

طوال المرحلة الثالثة، نعمل على استكشاف الحلول الممكنة، وتوليد أكبر عدد ممكن من الأفكار، وتقييمها استنادًا إلى المشكلة المحددة

نمط تفكيرنا

هنا، نعود مرة أخرى إلى توسيع الأفق واستكشاف مجموعة واسعة من الأفكار والحلول الممكنة. يمكننا النظر في خيارات متعددة واستكشاف التنوع في الحلول.

الأنشطة



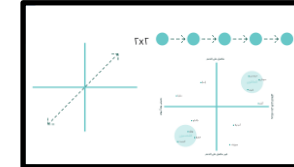
(للنظر في العديد من الخيارات)

الأدوات:

العصف الذهني



أدوات بناء المخططات والإطارات



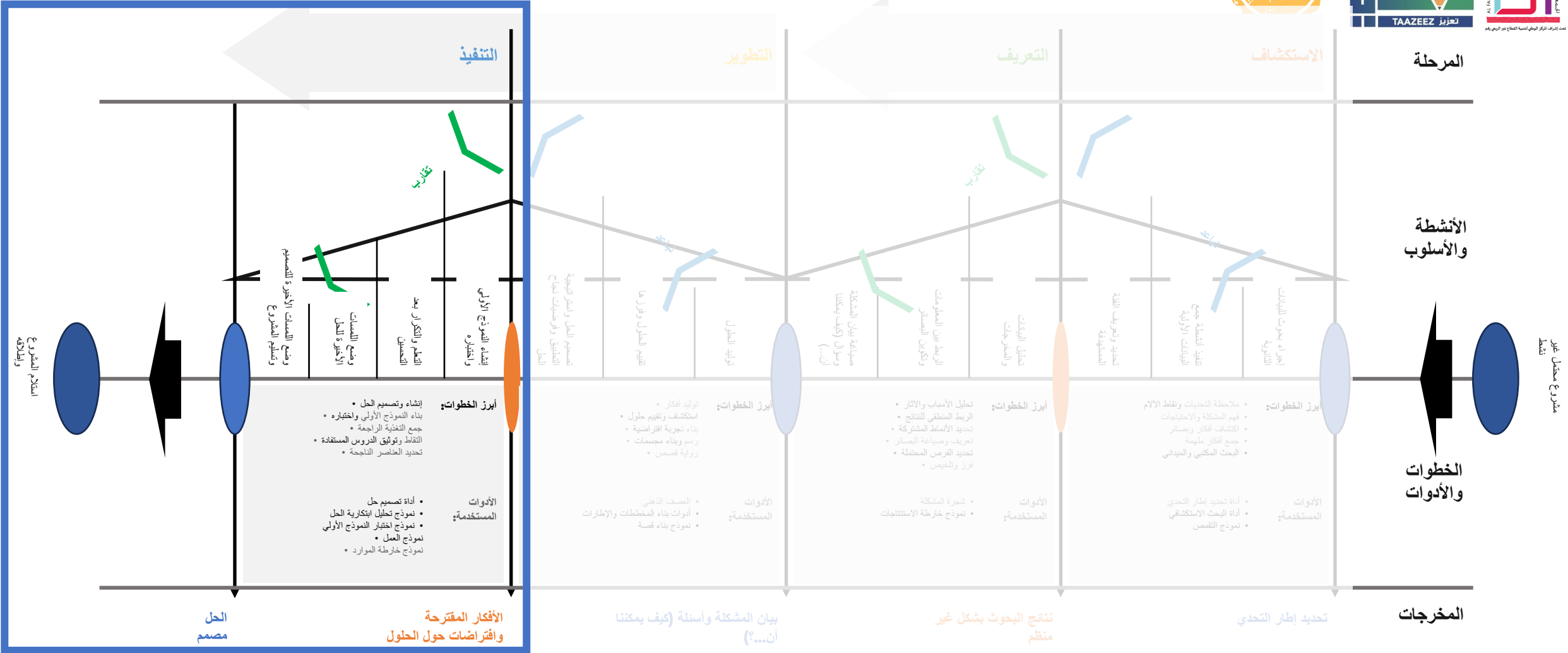
نموذج بناء قصة





مرحلة التنفيذ

حيز المرحلة من المنهجية



أهداف المرحلة

1. اختبار وتجربة نماذج أولية بشكل مبسط وسريع.
2. التعلم من التنفيذ لتحسين الحل ووضع اللمسات الأخيرة.
3. تقديم مشروع ابتكاري جاهز للإطلاق

كيف سنعمل؟

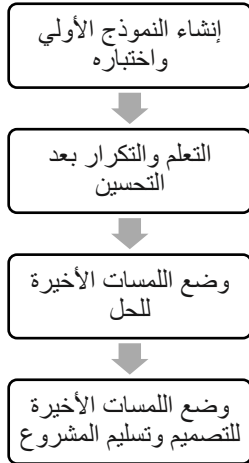
في المرحلة الأخيرة، يتم تضييق نطاق الأفكار الأولية حتى يتم تقييم الحل النهائي، وإجراء تحسينات عليه، واستكمالها، ثم تقديمه كمشروع جاهز للإطلاق.

نمط تفكيرنا

في هذه المرحلة، تقوم بتحديد الحل النهائي وتحويله إلى واقع من خلال التصميم والتنفيذ. يتم التركيز هنا على تحويل الفكرة إلى حقيقة ملموسة.

(لجعل الحل ملموساً وواقعاً)

الأنشطة



الأدوات:

أداة تصميم حل

معلومات عامة	المرحلة	النتائج
اسم المشروع	مبتدئ	مبتدئ
المرحلة	مبتدئ	مبتدئ
المرحلة	مبتدئ	مبتدئ
المرحلة	مبتدئ	مبتدئ

نموذج تحليل ابتكارية الحل

الحل	ما هي القيمة المضافة	نقاط الضعف	نقاط القوة
الحل			
نموذج التحليل			

نموذج اختبار النموذج الأولي

المرحلة	النتائج
المرحلة	النتائج
المرحلة	النتائج

نموذج العمل

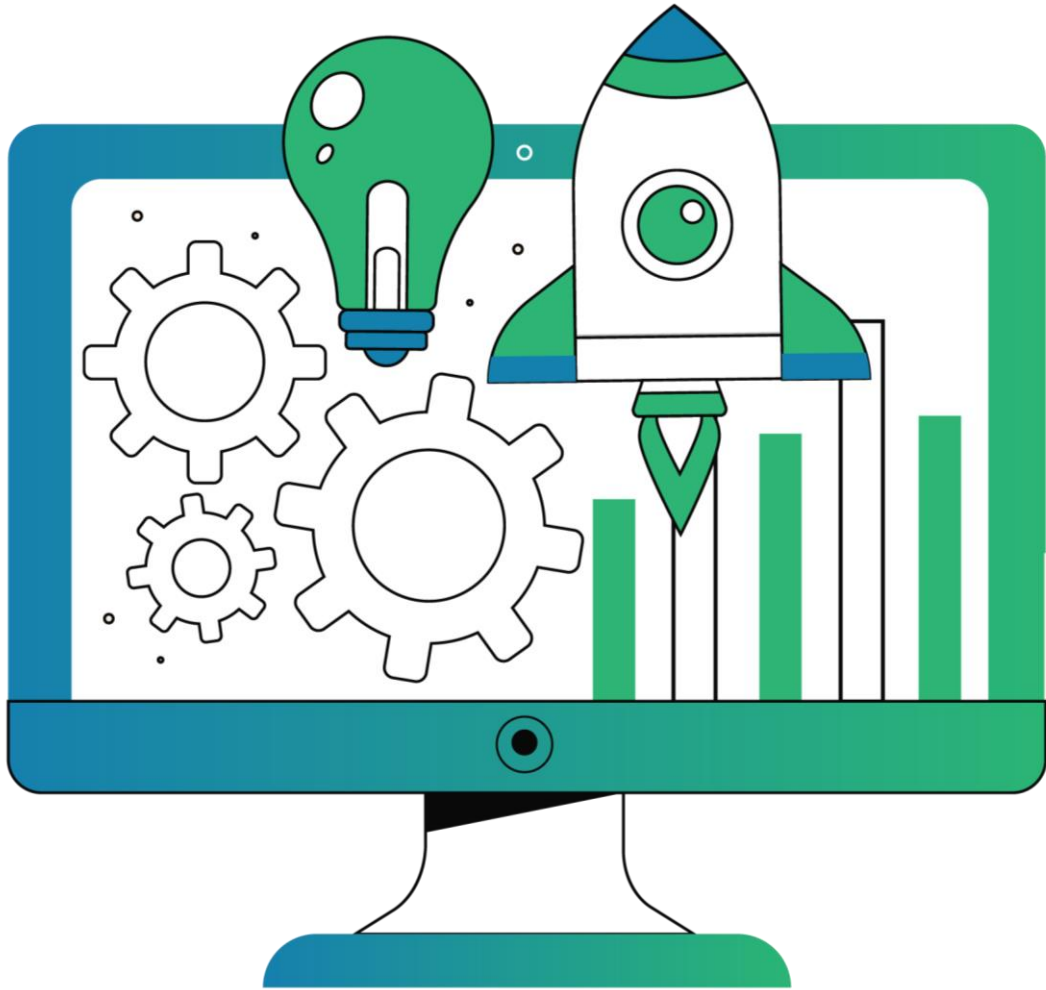
المرحلة	النتائج
المرحلة	النتائج
المرحلة	النتائج

نموذج خارطة الموارد

المرحلة	النتائج
المرحلة	النتائج
المرحلة	النتائج

اسم المشروع





مقدمة عن المشروع



مبادرات المشروع



الوصف العام للمشروع (رسالة المشروع)



الأهداف الرئيسية للمشروع



نطاق المشروع



الإطار المنطقي للمشروع



وصف المشروع	المؤشرات	وسائل التحقق	الافتراضات
الهدف			
الغايات			
المخرجات			
الأنشطة			
الموارد/المدخلات (ممكنات تنفيذ المشروع)			

إدارة أصحاب المصلحة



إجراءات التعامل معه	متطلباته	علاقته بالمشروع	أصحاب المصلحة بالمشروع

مصفوفة تقييم المخاطر



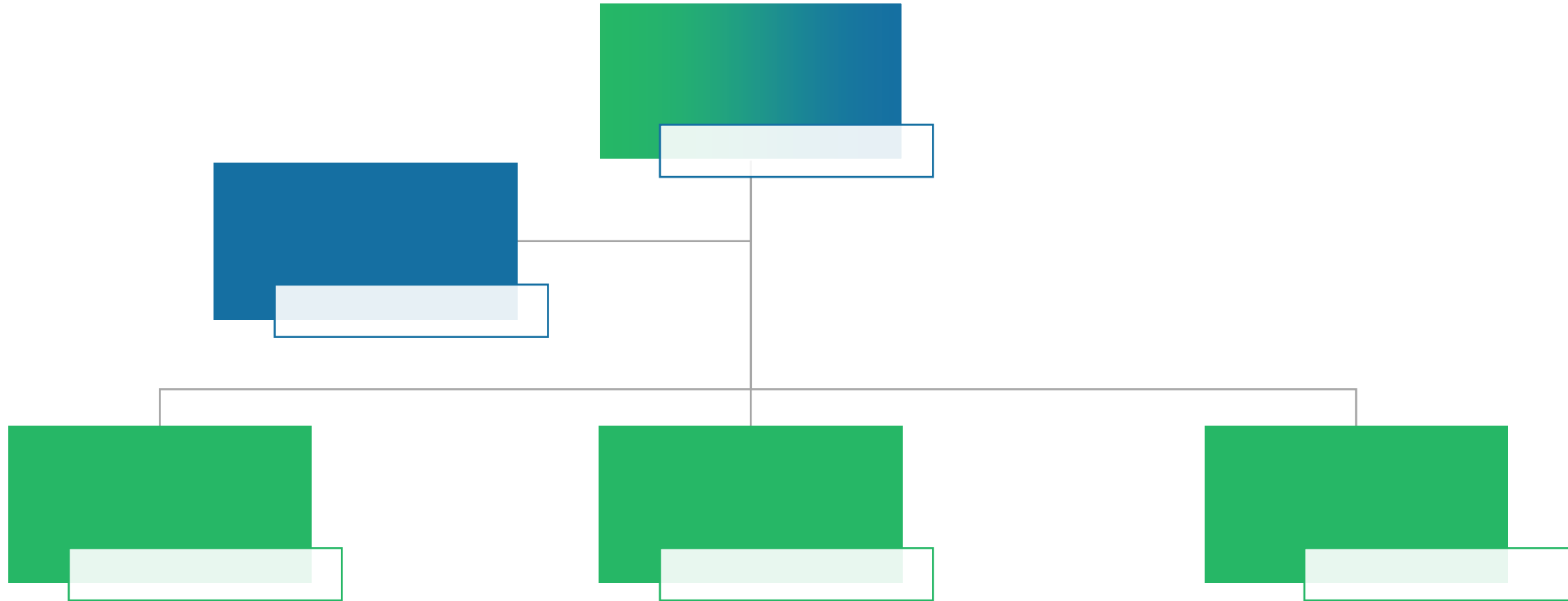
المسؤول عن إجراءات الاستجابة	إجراءات الاستجابة للمخاطر	التأثير	الاحتمالية	قائمة المخاطر

مصفوفة إدارة الصلاحيات للمشروع RACI



م	الأعمال الرئيسية للمشروع	من يقوم بالعمل (R)	من المسؤول عن اعتماد العمل (A)	من يجب استشارته والتواصل معه (C)	من الواجب إبلاغه عن مستجدات العمل (I)
1					
2					
3					
4					
5					

الهيكل التنظيمي للمشروع



فرق العمل بالمشروع



م	الوظائف الرئيسية بالمشروع	الواجبات والمسؤوليات الرئيسية	الصلاحيات الممنوحة لشاغل الوظيفة	مواصفات شاغل الوظيفة
1				
2				
3				
4				
5				

المخطط التشغيلي للمشروع



م	المخرجات الرئيسية للمشروع (وفق الإطار المنطقي)	أنشطة المشروع لكل مخرج (مراحل التنفيذ)	أساليب وأدوات التنفيذ	المؤشرات التشغيلية للأنشطة أو SMART	مخرجات أنشطة المشروع	مدة التنفيذ	أوقات التنفيذ			
							1	2	3	4
1										
2										
3										
4										
5										

الموازنة التقديرية للمشروع

م	أنشطة المبادرة (مراحل التنفيذ)	الكميات	المخرجات	تكلفة الوحدة	المجموع
1					
2					
3					
4					
5					
الإجمالي (كتابة)					

خطة الاستدامة المالية للمشروع



م	أهداف الاستدامة المالية	مؤشرات الاستدامة المالية	أنشطة تحقيق الاستدامة المالية
1			
2			
3			
4			
5			



شكراً لكم



جامعة أم القرى
Umm Al-Hekma University

غدن
Ghadan



مؤسسة سالم بن محفوظ الأهلية
Salem Bin Mahfouz Foundation



2024
مبادرة
تعزيز
TAAZEEZ



جمعية الفيسالية
AL FAISALYA WOMEN WELFARE SOCIETY
تحت إشراف المركز الوطني للتنمية القطاع غير الربحي رقم 19

تقييم اليوم الثاني
شكرا لكم



الفيسالية .. نحو تمكين مستدام
www.alfaisalya.org